



**PUHJA LASTEAIA PÄÄSUSILM**  
**ARENGUKAVA**

**2024-2026**

# Sisukord

Sissejuhatus .....	3
1. Puhja Lasteaia Pääsusilm arengukava koostamise põhimõtted.....	4
2. Üldine ülevaade .....	5
2.1. Lasteaia lühikirjeldus ja eripära .....	5
2.2 Puhja Lasteaia Pääsusilm töötajate struktuur .....	6
3. Lasteaia visioon, missioon ja väärtused .....	7
4. Eestvedamine ja personali juhtimine.....	8
4.1. Hetkeolukorra kirjeldus.....	8
5. Õppe- ja kasvatusprotsess .....	9
5.1. Hetkeolukorra kirjeldus.....	9
6. Koostöö huvigruppidega .....	11
6.1. Hetkeolukorra kirjeldus.....	11
7. Ressursside juhtimine.....	13
7.1. Hetkeolukorra kirjeldus.....	13
8. TEGEVUSKAVA 2024-2026.....	14
8.1 Eestvedamine ja personali juhtimine .....	14
8.2 Õppekasvatustöö .....	16
8.3 Koostöö huvigruppidega .....	18
8.4 Ressursside juhtimine.....	19
9. Arengukava uuendamise kord.....	22

# Sissejuhatus

Puhja Lasteaia Pääsusilm käesolev arengukava on dokument, mis määrab kindlaks lasteaia tegevuse põhisuunad, valdkonnad ja tegevuskava aastateks 2024-2026.

Arengukavas on esitatud **kolmeks** aastaks lasteaia üldpõhimõtted, visioon, missioon, põhiväärtused, tegevuskava 2024-2026 ning arengukava uuendamise kord.

Arengukava koostamise protsessi kaasati, lasteaia personal, lapsevanemad, lasteaia hoolekogu, kogukonna esindajad ja vallavalitsuse liikmed.

Pääsusilma lasteaia arengukava lähtub lasteaia eelmisest arengukavast (2021-2023), sisehindamise aruande (2019-2023) tulemustest, lastevanemate, laste ja õpetajate rahulolu uuringutest (Innove 2022), 2021-2023 õppeaastate kokkuvõtetest, õpetajate eneseanalüüsides, Elva Vallavalitsuse poolt korraldatud rahuloluküsimustikust personalile ja lapsevanematele (2023) ning Elva Valla arengukavast 2024-2030.

Arengukava tegevuskavas on välja toodud tegevused, mis aitavad kaasa eesmärkide saavutamisele.

Lasteaia tegevuste planeerimine ja elluviimine toimub järgmistes valdkondades:

- eestvedamine ja personali juhtimine;
- õppe- ja kasvatusprotsess;
- koostöö huvigruppidega;
- ressursside juhtimine.

Elva valla arengukava üheks strateegiliseks eesmärgiks on, et “Elva vallas väärtustatakse õppijakeskset haridust“ Alushariduse arendus suundasid puudutab alaeesmärk „Igal lapsel on hoiu- või lasteaia koht kaasaegses ja sõbralikus arengukeskkonnas.“ Nii valla kui lasteaia tegevuskavas on oluline toetada laste loovust, ettevõtlikkust ja individuaalset arengut.

# 1. Puhja Lasteaia Pääsusilm arengukava koostamise põhimõtted

Puhja lasteaia arengukava lähtepunktid tulenevad nii riiklikust haridusstrateegiast kui ka kohaliku omavalitsuse arengukavast. Lähtume oma töös muutunud õpikäsitusest, eakohasest mängulisusest, mis toetab ja arendab iga lapse individuaalset ja sotsiaalset arengut, õpioskusi, loovust ja ettevõtlikkust. Arvestame, et muutused tööturul, tehnoloogia arengus, ühiskonnas ja poliitilises elus tingivad vajaduse, et lasteaias saadav alusharidus rajaks vundamendi ainealaste teadmiste omandamisele ja oskusele neid praktilises elus rakendada.

Oluline on koostöö- ja õpioskuste, enesejuhtimise ja subjektiivse heaolu ehk parema füüsilise ja vaimse tervise hoidmise oskuste omandamine. Igale eelkooliealisele lapsele on lasteaias tagatud kaasaegne, toetav, lapsest lähtuv ja sõbralik arengukeskkond.

Oleme asutus, mis on hästi juhitud ning tööandjana hinnatud. Loodud on sidusus sisehindamise aruande, arengukava tegevuskava, lasteasutuse tegevuskava, rühmade nädala- ja kuukavade ning projektikavade vahel.

## 2. Üldine ülevaade

### 2.1. Lasteaia lühikirjeldus ja eripära

Puhja Lasteaed Pääsusilm (edaspidi lasteaed) avati 5. märtsil 1979. aastal. Tööd alustasid 4 päevast rühma ja 1 ööruhm. Lasteaia tüüpprojekti järgi ehitatud hoone valmis kahes osas 1978. aastal ja 1980. aastal. Lasteaeda ümbritseb 1,2 ha suurune õueala, millest idapoolne osa sai 2016. aastal uued mänguatraksioonid, läänepoolse osa uuendamine on pidev.

Lasteaias töötab 6 rühma. Alates 2018.aastast oleme Elva valla lasteaed.

Lasteaia õppe- ja kasvatustegevuse aluseks on Puhja Lasteaia Pääsusilm õppekava. Alates 1994. aastast liitus lasteaed programmiga Hea Algus. 2009. aastast kuulub lasteaed Tervist Edendavate Lasteaedade (TEL) võrgustikku. 2013. aastal liitus lasteaed programmiga „Kiusamisest vaba lasteaed“. Alates 2015. aastast kasutab lasteaed Eesti Lasteaedade Internetipõhist Infosüsteemi (ELIIS).

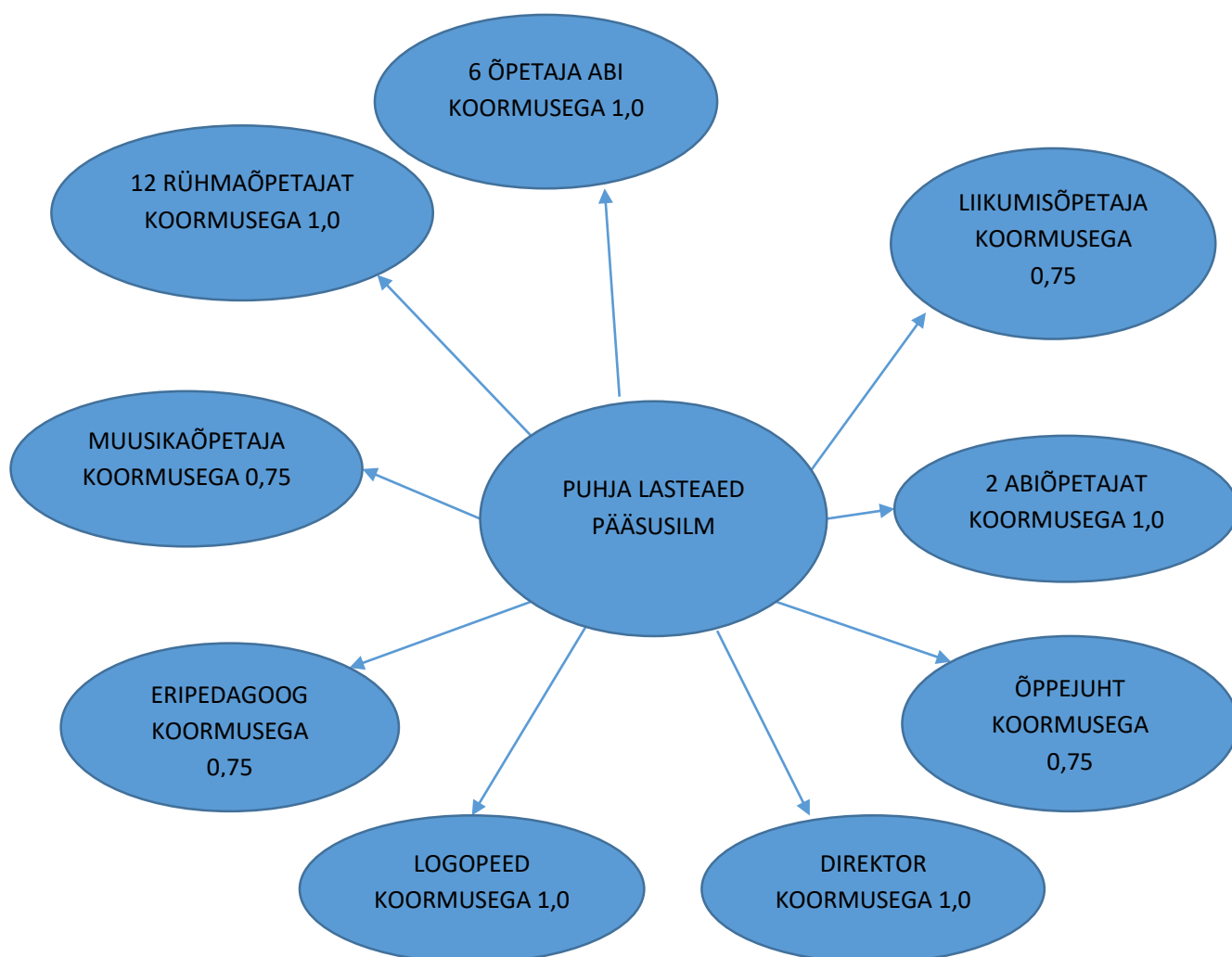
Lasteaia eriparadeks on maaelu ja looduskeskkonna ning rahvuskultuuri väärtustamine, keskkonnahoiu ja säästva eluviisi kujundamine, tervislike eluviiside järgimine.

Õuesõpe, terviseedenduslik tegevus, traditsioonide hoidmine ning Lapse Päeva tähistamine on tegevused, mis toetavad lasteaia eripära.

Lapse Päeva tähistamist alustati 1994. aastal ning nende korraldamise eest sai lasteaed 2012. aastal tunnustuse Tartu Ülikooli eetikakeskuse konkursil „Väärtuskasvatus lasteaias: lasteaed ja pere üheskoos“.

Aastate jooksul on lasteaial välja kujunenud palju sündmusi, mis on seotud lasteaia õppe- ja kasvatustegevusega: rahvakalendri tähtpäevade tähistamine, Lapse Päev, õuesõppeaasta ühine alustamine ja lõpetamine, leivanädal, Pääsusilma liikumispidu, folklooripidu Pääsusilma Pääväk, vanavanemate õhtu, emakeelepäeva tähistamine, laste laulupäev, luulepäev, mihklilaat, emade- ja isadepäeva tähistamine, tervise- ja südamenädal, matkad erinevatel aastaegadel, kevadpeod, rühmade ja õpetajate näitemängud, Eesti Vabariigi aastapäeva mälumäng ja pidulikud lõunad, lasteaia sünnipäeva tähistamine, fotonäitused ja laste tööde näitused, teatri ühiskülastused, osalemine vabariiklikel ja maakondlikel võistlustel, konkurssidel, projektides ning mängudel, lisaks osalemine VVV SA jt loodushariduskeskuste õppeprogrammides.

## 2.2 Puhja Lasteaia Pääsusilm töötajate struktuur



### 3. Lasteaia visioon, missioon ja väärtused

**VISIOON** – Puhja Lasteaed Pääsusilm on haridusasutus, kus koostöös perega väärtustatakse ja toetatakse lapse igakülgset arengut.

**MISSIOON** – Personal lähtub oma tegevustes lapse huvidest, oskustest ja võimetest, võimaldades igale lapsele eduelamuse.

#### **VÄÄRTUSED**

**Lapsest lähtumine** – Märkame ja arvestame lapse individuaalseid võimeid ja vajadusi, julgustame last olema ettevõtlik: ise otsustama, valikuid tegema ja vastutama. Toetame lapse loomulikku huvi ümbritseva keskkonna vastu, loome selleks soodsad tingimused ning mängulise õpikeskkonna.

**Avatus ja koostöö** – Peame oluliseks ausat, avatud ja usalduslikku koostööd kolleegide, perede ja teiste huvigruppidega. Kaasame peresid ja lapsi õppetöö planeerimisse ja läbiviimisse. Osaleme hariduslikes projektides, viime läbi kogukonda ja erinevaid huvigruppe kaasavaid üritusi-

**Tervis ja turvalisus** – Loome vaimselt, emotsionaalselt ja füüsiliselt turvalise ning liikumisaktiivsust toetava kasvu- ja arengukeskkonna lastele ja töötajatele terviseedendusliku tegevuse kaudu.

**Uuendusmeelsus ja aktiivne eluhoiak** – Rakendame uusi ideid ja meetodeid ning kasutame innovaatilisi õppevahendeid õppe- ja kasvatustegevuses. Töötajatele võimaldame järjepidevalt täiend- ja tasemeõpet.

**Järjepidevus** – Traditsioonide kaudu väärtustame eesti rahvuskultuuri ning hoidvat ja säästlikku suhtumist Eestimaa elu- ja looduskeskkonda.

## 4. Eestvedamine ja personali juhtimine

### 4.1. Hetkeolukorra kirjeldus

Juhtkonna tegevus on avatud ja uuendusmeelne. Info kogumine ja jagamine on täpsustunud. Personali on lisandunud uued töötajad, nende väljaõpe, taseme- ning täiendõpe on plaanipärane. Õpetajate haridustase vastab kvalifikatsiooninõuetele. Õpetaja abide pedagoogiline väljaõpe toimub süsteemselt. Mentorsüsteem toimib ja lasteaia väärtuspõhimõtted on igapäevatöö aluseks. Töötajad on professionaalsed ja motiveeritud. Lasteaia igapäevatöös arvestatakse meeskonna reeglite ja kokkulepitud väärtustega. Toimuvad traditsioonilised ja ka uued personalile mõeldud üritused. Organisatsioonikultuuri osaks on regulaarne arenguestluste, eneseanalüüsi ja rühmade meeskonnarestluste läbiviimine. Täidetud on kõik õppekasvatustegevuseks vajalikud töökohad. Töötajatele on tagatud töötervishoiuarsti vastuvõtt. Õpetajad saavad kasutada paindlikku tööaega. Toetatakse õpetajate elukestvat õpet. Õpetaja heaolu, õiglase kohtlemine ja igaühe väärtustamine on olulisel kohal. Lasteaial on hea maine vallas ja kogukonnas (Innove lastevanemate rahulolu küsitluse põhjal 2022.a.) ja Elva Vallavalitsuse poolt korraldatud lastevanemate ja personali rahulolu küsitluse tulemused 2023.a. oktoobris.

#### **Kitsaskohad:**

- Kommunikatsiooniprobleemid (info selgemaks);
- Töötajate vähene aktiivsus oma edulugude meedias jagamises;
- Mõne rühma meeskonnatöös on koostöö probleeme;

#### **Arendussuunad:**

- Juhtimine on väärtuspõhine ja organisatsioonikultuuri arvestav ning Elva valla haridusasutuste kvaliteedi kokkuleppe rakendamine;
- Lasteaia edulugude aktiivsem kajastamine;
- Meeskondade koostöö tõhustamine koolituste ja koosseisumuudatuste abil;
- Operatiivse, selge ja sisuka info edastamine;
- Uuenduste juhtimine ja õpetajate täiendõppe toetamine;



## 5. Õppe- ja kasvatusprotsess

### 5.1. Hetkeolukorra kirjeldus

Puhja lasteaia lapse arengu eesmärk - Puhja lasteaiast kooli minev laps on mängu- ja õpihimuline, ettevõtlik ja eakohaselt sotsiaalne.

Lasteaia õpiprotsess põhineb lapsest lähtuval õpikäsitlusel, mille alusel saavutatakse kooliküpsus nii sotsiaalsel, füüsilisel kui ka vaimsel tasandil.

Õppeprotsessi on põimitud erinevad ainevaldkonnad, meetodid ja tegevused, projektõppega on enam arenenud loovus ja ettevõtlikkus.

Õppe-ja kasvatustegevus toimub nii individuaalselt, paarides kui gruppides, mis soosib individuaalset lähenemist ning arvestab lapse arengut, eripära, huve ja vajadust. Rühmades on üha enam arendatud ettevõtlikkust. Abiõpetajate toetav tegevus on võimaldanud paremini õppetööd korraldada.

Osalemised maakondlikel ja kogukondlikel sündmustel arendavad laste esinemisjulgust ja osavust.

Väga oluline üldõppes on võimalus külastada lastega erinevaid talusid, asutusi, teatreid, muuseumeid, saades uusi teadmisi, laiendada maailmapilti.

Oluliseks peame lapse heaolu, õiglast kohtlemist ja iga lapse individuaalsust.

Töörühmad (tervisemeeskond ja Rohelise Kooli meeskond) on aktiivselt tegutsenud lasteaia väärtuste elluviimisel. Hästi on mõjunud õpiringide tegevus lasteaia oluliste probleemide lahendamiseks.

Kiusamisvaba lasteaia projekt on oluline ja täieneb pidevalt. Asutuses on loodud vaimset tervist ja liikumist toetav keskkond, kus iga laps ja õpetaja saab olla märgatud, ettevõtlik ja õnnelik.

Oluline on töökasvatus lasteaia aiamaal, õueala korrashoidmisel ja lasteaia köögis toimetades.

Täiendatud nii tubaseid kui õuesõppe õppevahendeid. Lasteaias pakutavad huviringid pakuvad lastele arenguvõimalusi.

Erivajadusega lapsi on toetatud tugispetsialistide-õpetajate-lapsevanemate koostöös.

Meie lasteaed on koht, kus pakutakse lapsele tema arengut soodustavaid tingimusi ja vajadusel erinevaid tugiteenuseid.

Paranenud on õpetajate oskused digitaalseid vahendeid õppetöösse integreerida, et laste teadmisi ja oskusi täiendada infotehnoloogiast.

Hästi on mõjunud tõhusate ja huvitavate õppetöös kasutatud meetodite, kogemuste, praktikate tutvustamine kolleegidele

Õpetajatel on võimaldatud osa saada mitmesugustest koolitustest nii üldharivatel kui spetsiifilistel teemadel.

### **Kitsaskohad:**

- Abiõpetajad on enamasti rühmades asendajad ega saa seega täita oma ametiülesandeid;
- Väärtuskasvatust seotakse vähe igapäevaeluga;
- Lasteaia õppekava on vananenud;
- Tegevuskava liiga tihe, rohkem vajab laps vaba mängu aega;
- Käitumisraskustega laste igakülgne toetamine on keeruline.

### **Arendussuunad:**

- Lähtume kõigis tegevustes lasteaia väärtustest ja eripärast;
- Uuendame õppekava;
- Hõrendame tegevuskava, jätmaks lastele vaba, iseseisva mängimise aega;
- Täiendada laste autonoomsust toetavat une-ja puhkeaja korraldust koolieelsetes rühmades;
- Ettevõtlikkuse ja üldõppe arendamine ehk mõtlemis-, vaatlemis-ja seoste loomise oskuse arendamine;

## 6. Koostöö huvigruppidega

### 6.1. Hetkeolukorra kirjeldus

Koostöö lapsevanematega on täienenud toredate ühissündmuste kaudu: (Perepidu, nõidade trall). Rühmad on väga hästi kaasanud lapsevanemaid Lapse päeva kaudu, ühistegevustes, rühma keskkonna täiendamises.

Korraldatud on mitmeid arendavaid loenguid lapsevanematele, õpetajatele.

(Näiteks Uneloeng tuntud esinejalt Kene Vernikult ja arendav, põnev Riin Saadjärve ettekanne „Kuidas nutimaailmas oma last toetada“).

Ühisürituste korraldamisel kooli ja seltsimajaga on koostöö jätkuvalt mitmekülgne.

Traditsiooniliselt toimub koostöö kooli ja lasteaia tugispetsialistide, juhtkonna ja õpetajate vahel. Eesmärgiks on lasteaialapse sujuv üleminek kooli. Puhja kool annab tagasisidet õpilaste edenemisest esimeses kooliastmes. Kahepoolne koostöö on konstruktiivne ja võimaldab parandada laste kooliks ettevalmistamist.

Lasteaia hoolekogu on saanud kaasa rääkida arengukava, kodukorra ja sisehindamise aruande tegemisel. Lisaks on antud suunised rühmade moodustamiseks ja tõstatatud olulisi küsimusi kommunikatsiooni ja info edastamise küsimustes.

Koostöö kogukonnaga, Puhja Seltsimajaga ja kirikuga on muutunud tihedamaks. Koostöö valla lasteaedadega on informatiivne, toimuvad personali ühiskoolitused, vastastikused külaskäigud õpikeskkonna jagamiseks.

Hea partner on Töötukassa Valga osakond, kes koolitab õpetaja abisid ja ka Tartu Tervishoiu Kõrgkool, kust tulevad noored praktikandid..

#### **Kitsaskohad:**

- Lasteaed on vähe kasutanud noori tudengeid, kes õpivad lasteaiaõpetajaks ehk praktikantide vähene kaasamine;
- Koostööpartnereid Euroopas ei ole projektidega otsitud;

### **Arendussuunad:**

- Jätkata lastevanemate üldkoosolekutel mitmekülgsete aktuaalsete teemade käsitlemisega;
- Lastehoiu korraldamine koosolekute ajaks;
- Lapsevanemate, hoolekogu ning vabatahtlike tõhusam kaasamine ühistegevustesse ja projektidesse;
- Euroopa ühisprojektide ettevalmistamine;
- Personali ja lapsevanemate rahulolu küsitluse läbiviimine nii Innove poolt kui vajaduspõhiselt valla poolt, lasteaia arengut järgides, küsitluste tulemusi arvestades;

## 7. Ressursside juhtimine

### 7.1. Hetkeolukorra kirjeldus

Juhtkond koos personaliga on alati püüdnud säästlikult ja keskkonnasõbralikult majandada.

Koostöö nii Elva Teenustega kui Elva Varahaldusega annab uusi võimalusi.

Suuremateks investeeringuteks on olnud laululava ja kolme suurema õueala atraktsioonide ehitamine. Lisa on saanud aiamööbel (õuesõppe lauad) ja kohandatud „Väravast Väravani“ loodusrada. Rühmadesse on soetatud õpetajatele uued lauad, uuendatud garderoobi kappe, vaipu ja lisa on saanud robotika vahendid. Kõikides rühmades on rühmatelefonid ja õpetaja tarbeks sülearvutid. Rühmadesse lisandusid legolauad.

Saalis on kaasaegne helitehnika, mida saab kasutada ka õuealal. Lastel on õuealal mängimiseks nii poriköök kui lastevanemate poolt ehitatud õueköök.

#### **Kitsaskohad:**

- Vähe on taotletud lisaraha projektide kaudu;
- Vallal on piiratud võimalused eelarvet suurendada;
- Laste arvu suurenemise tõttu Puhja piirkonnas on oluline leida lahendus ühe rühma juurde loomise näol.

#### **Arendussuunad:**

- Katuse ja vihmaveesüsteemide vahetus;
- Põrandaküte kõikidesse pesemisruumidesse;
- Kuivatuskappide, nõudepesumasinate vahetus;
- Inventari ja õppevahendite uuendamine;
- Ventilatsiooni korrastamine;
- Uue rühmaruumi loomine;
- Energiatõhususe parandamine ja õueala valgustuse kaasajastamine;

## 8. TEGEVUSKAVA 2024-2026

### 8.1 Eestvedamine ja personali juhtimine

**Eesmärk:** Lasteaia juhtimine-ja tegutsemine on väärtuspõhine, avatud aruteludele ja kaasarääkimisele.

**Eesmärk:** lasteasutuses töötab kompetentne personal, kes toetab iga lapse arengut. Lasteaias on osalusjuhtimine, kus personal on kaasatud tegevuse kavandamisse ja otsuste tegemisse.

Tegevused	2024-2026	Rahastamine	Vastutaja	Tegevusnäitajad
Arengukava rakendamine, analüüs, muutmine	august-september	eelarve	juhtkond, õpetajad	Lasteaia tegevuskava eesmärgid on täidetud.
Iga-aastase tegevuskava koostamine	juuni-august	eelarve	juhtkond, õpetajad	Personal on kaasatud otsustusprotsessidesse ja õppeaasta eesmärk on saavutatud.
Töörühmade tegevuse analüüsimine, täiustamine	pidev	eelarve	juhtkond	Lasteaia tegevuse eesmärgid ja tegevuskava on täidetud, töörühmad on järginud lasteaia üldisi eesmarke ja aluspõhimõtteid ning nende põhjal tehtud tegevusplaanid realiseerinud.
Lasteaia keskkonna ohutuse ja turvalisuse hindamine	pidev	eelarve	direktor, Elva Teenused	Lasteaia keskkond on turvaline.
Tegevused	2024-2026	Rahastamine	Vastutaja	Tegevusnäitajad

Innove rahulolu-küsitluses osalemine ja vajadusel majasisese rahulolu-küsitluse läbiviimine	igal aastal vastavalt plaanile		juhtkond	Lasteaed arvestab oma tööd korraldades esile toodud parandusettepanekuid.
Infovahetuse tõhustamine, õigeaegselt selgemaks muutmise	pidev		juhtkond	Oluline info töötajatele, lapsevanematele, vallale, kogukonnale on kätte- ja arusaadav ning õigeaegne (infotunnid, ELIIS, FB, koduleht, e-mailid, Elva valla leht).
Sisehindamise läbiviimine	2026		õppejuht	Kogutakse statistilisi andmeid, analüüsitakse tegevusi ja tulemusi. Viiakse ellu vajalikud parandused.
Infotunnid, töökoosolekud, pedagoogilised nõukogud	pidev		direktor	Personal on kaasatud otsustuste tegemistesse.
Arenguveestluste ja eneseanalüüsi regulaarne läbiviimine (meeskondlikud, individuaalsed)	igal aastal vastavalt plaanile		juhtkond	Koostöö on usalduslik, probleemid lahendatakse õigel ajal. Töötajad on motiveeritud ja tööga rahul.
Koolitusplaani uuendamine ja personali	Sep. Jaan.	eelarve	juhtkond	Asutuses on olemas koolitusplaani ja kutsealaselts pädev personal.

ametialase kompetentsuse tõstmine				
Ühisürituste organiseerimine	pidev	eelarve	juhtkond, õpetajad	Ühisüritused on toimunud vastavalt tegevuskavas planeeritule.
Maakonna aineseksioonide töös osalemine	pidev	eelarve	õppejuht	Töötajad on informeeritud ja kaasatud maakonna lasteaedade tegemistesse.
Osalemine haridusalastes projektides	pidev	eelarve	juhtkond	On kasutatud rahastamise ja õppetöö mitmekesistamise lisavõimalusi (KIK, Innove, HITSA, PRIA).
Üritused personali tervise edendamiseks	pidev	eelarve	juhtkond ja tervise-meeskond	Personal on aktiivne ja motiveeritud. Liikumine on populaarne. On toimunud igaaastased ühisüritused.

## 8.2 Õppekasvatustöö

**Eesmärgid:** väärtuskasvatus on integreeritud igapäevaellu laste arendamiseks ja õppekasvatustegevustes kasutatakse mitmekesised võimalusi ja meetodeid. Õppetöö lähtub lapsest ja on mänguline.

Tegevused	2024-2026	Rahastamine	Vastutaja	Tegevusnäitajad
Õppekava uuendamine	2024		õppejuht	Õppekava on aluseks igapäevatoos ning seda täiendatakse.
Õuesõppe ja töökasvatuse eesmärgipärane rakendamine.	pidev	eelarve	juhtkond, rühmade meeskonnad, õuesõppe töörühm	Õuesõppe on kõigis rühmades teadlik ja tulemuslik tegevus..



Õuesõppe keskkonna parendamine				
Osalemine valla, maakonna ja vabariiklikel konkurssidel, näitustel jm üritustel	2024 - 2026	eelarve	Direktor õppejuht, õpetajad	Lapsed on osalenud konkurssidel, näitustel jm üritustel väljaspool oma lasteaeda. Eduelamus lastele.
Õppekava toetavate huviringide korraldamine	2024 - 2026	eelarve	direktor, õppejuht	Lastel on võimalus mitmekesiseks huvitegevuseks. Lasteaias tegutseb väärtuspõhiseid huviringe.
Erivajadustega laste märkamise, toetamine, tugisüsteemi rakendamine	pidev	eelarve	õppejuht, tugispetsialistid, rühmade meeskonnad	Erivajadused on välja selgitatud, toetatud õpetajate ja tugispetsialistide poolt. Peresid on nõustatud. Laiendatud on eripedagoogiline abi noorematele rühmadele. Lasteaias töötab HEV- koordinaator.
Tegevuskava eesmärkide kavandamine väärtustest ja eripärast lähtuvalt	pidev	eelarve	juhtkond ja õpetajad	Kõik planeeritud tegevused on toimunud ja sisustanud õppe- kasvatustööd.
Rühma laste soovide ja arvamustega arvestamine	pidev		õpetajad	Laste soovid ja arvamused kajastuvad rühma tegevustes, tegevuskavas.

## 8.3 Koostöö huvigruppidega

**Eesmärk:** koostöö huvigruppidega toetab laste ja lasteaia arengut, rikastab õpitegevusi.

Tegevused	2024-2026	Rahastamine	Vastutajad	Tegevusnäitajad
Koostöö hoolekoguga	pidev		juhtkond	Regulaarsed kohtumised, dokumentide kooskõlastamine, kinnitamine.
Koostöö Puhja kooliga	pidev		juhtkond õpetajad, tugispetsialistid	Tagasiside toimib. Viiakse läbi ühiseid sündmusi.
Koostöö Puhja Seltsimajaga	pidev	eelarve	õppejuht, õpetajad	Külastatakse kultuurisündmusi, on võimalik kasutada seltsimaja ruume.
Koostöö Elva valla teiste lasteaedadega ja Tervist edendavate lasteaegade meeskondadega	pidev		juhtkond, õpetajad	Vahetatakse kolleegidega teadmisi ja kogemusi, võetakse osa ühistest koolitustest ja üritustest.
Koostöö lastevanematega, vilistlastega, kogukonnaga	pidev	eelarve	juhtkond, õpetajad, tugispetsialistid	Pered ja kogukond on kaasatud nii rühma kui ühistesse üritustesse. Osaletakse koolitustel. Rikastatakse õppetööd huvitavate ideede ja praktikatega.
Koostöö piirkonna talude ja asutustega	pidev	eelarve	juhtkond, õpetajad	Rühmad käivad õppekäikudel.
Praktikabaas kõrgkoolidele, töötukassale	pidev		õppejuht	Võetakse vastu praktikante, rakendatakse mentoreid, jätkub õpetaja abide koolitus.
Koostöö Elva vallavalitsusega.	pidev		juhtkond	Infovahetus on sisukas ja õigeaegne. Osaletakse koolitustel.
Koostöö KIK-i ja teiste keskkonnaharidust	pidev	eelarve ja projektiraha	õppejuht	Rühmad osalevad projektides.

pakkuvate organisatsioonidega nagu VVV SA ja PRIA.				
--	--	--	--	--

## 8.4 Ressursside juhtimine

**Eesmärk:** eelarveliste ressursside juhtimine loob lastele ja töötajatele turvalise ja heakorrastatud keskkonna, et toetada laste ja lasteaia arengut. Uuendamine lähtub haridusasutuse eesmärkidest ja vajadustest. Ressursside kasutamine on vajaduspõhine, otstarbekas ja säästlik.

Tegevused	2024-2026	Rahastamine	Vastutajad	Tegevusnäitajad
Eelarve koostamine, täitmise analüüs	pidev	eelarve	direktor	Majandamine on jätkusuutlik. Eelarve on kontrollitud.
Kaasaegsete õppevahendite ja õppekirjanduse eesmärgipärane soetamine	pidev	eelarve	juhtkond, õpetajad	Õppevahendid ja kirjandus on mitmekülgsed ja last arendavad.
Ühe rühma juurde loomine, ehitamine	2024-2025	eelarve ja investering	Elva vald ja direktor	Lasteaial ei ole pikka järjekorda
Lasteaia inventari uuendamine	pidev	eelarve	direktor	Rühma mööbel, kabinetide sisustus vastab vajadustele ja ohutusnõuetele.
IKT vahendite ja robotikavahendite täiustamine, osaline väljavahetamine	pidev	eelarve ja projekt	õppejuht, IKT õpetaja	Õppetegevusi täiendatakse digivahenditega.
Personali koolitused, õppepäevad, õpperetked	pidev	eelarve PRIA projektid	juhtkond	Personal on motiveeritud omandama uusi teadmisi.
Prügi sorteerimine ja säästlik majandamine	pidev	eelarve	Elva Teenused ja õpetajad	Keskkonnasõbralik lasteaed on andnud panuse keskkonna heaks. Kõik rühmad sorteerivad prügi.

				Hoitakse kokku vett ja elektrit, kogutakse vihmavett. Kui võimalik, eelistatakse naturaalsest materjalidest õppevahendeid.
Lasteaia ruumide, kabinettide, koridori remont	vastavalt eelarves planeeritule	eelarve	Elva Teenused ja direktor	Kabinetid ja rühmaruumid on kaasaegselt remonditud.
Põrandakütte paigaldamine rühmade pesuruumidesse	2024-2026	eelarve	Elva Teenused	Kõigi rühmade pesuruumides on põrandaküte.
Vihmaveerennide uuendamine ja sademevee ärajuhtimissüsteemi korrastamine; köögi poolse ukse varikatuste ehitamine. Keldri korrastamine	2028 alles planeeritakse	eelarve	Elva Teenused, Elva Varahaldus	Remont on teostatud.
Lasteaia energiatõhususe parandamine läbi järgmiste tööde: katuslae soojustamine ja uue katuse ehitamine koos vihmaveesüsteemide ja lumetõketega, hoone valgustuse (luminofoorlampide)asendamine energiatõhusate (LED) valgustitega, välisuste asendamine soojustatud ustega, ventilatsioonisüsteemi ümberehitus, akende asendamine 3x klaaspakett akende vastu	2028 aastaks alles planeeritakse valla poolt	eelarve	Elva Vallavalitsus  KIK-i projekt	Tööd on teostatud

Lasteaia õueala mänguvahendite uuendamine. Välitelgi soetamine	Igal aastal ühe suurema mänguvah endiga	eelarve	Elva Vallavalitsus	Tööd on teostatud
---	---	---------	-----------------------	-------------------

## 9. Arengukava uuendamise kord

Arengukava uuendatakse seoses:

- muudatustega haridusalases seadusandluses;
- muudatustega lasteasutuse eelarves ja investeeringute kavas;
- muudatustega koolieelse lasteasutuse riiklikus õppekavas;
- lasteaia pedagoogilise nõukogu, hoolekogu, direktori või lasteaia pidaja ettepanekuga;
- lasteaia arengukavas määratud tähtja möödumisega.

Arengukava seire toimub kord aastas iga õppeaasta lõpus. Tulenevalt õppeaasta kokkuvõttest tegevuskava uuendatakse. Arengukava tegevuskava täiendatakse igal aastal vastavalt tugevusnäitajatele. Lasteaia pidaja korraldab avaliku teabe seaduse alusel lasteaia tegevuse kajastamise. Arengukava, mis on läbinud lugemise nii pedagoogilises nõukogus kui lasteaia hoolekogus, kinnitab Elva Vallavalitsus.